

SÜLE ÁGNES KATALIN

## Jánszky Béla (1884–1945) és Szivessy Tibor (1884–1963) pestszentlőrinci iskolaépületei

Jánszky Béla és Szivessy Tibor, az 1909–1918 és 1925–1932 között közösen tervező építészpáros, tevékeny szerepet töltött be Pestszentlőrinc arculatának kialakításában: nevükhöz fűződik a rendessytelepi elemi iskola és óvoda és a polgári iskola.<sup>1</sup> E megvalósult épületeken kívül tervek készítették a községházára vonatkozóan, foglalkoztak a Piac tér (ma Kossuth tér) rendezésével, illetve a református templommal is.<sup>2</sup> Mindketten a Műegyetemen kezdték meg tanulmányaikat, Jánszky itt került kapcsolatba hallgatótársával, Kós Károllyal és a köré rendeződő ún. Fiala építészekkel, akik nem a Lechner Ödön-féle ázsiai formavilágot tartották a nemzeti művészet lehetséges forrásának, hanem a meglévő paraszti-népi kultúrát, különösen a kalotaszegi és székelyföldi motívumokat. Jánszky az itt tárgyalt intézmények építésével egy időben írta meg jelentős építészettörténeti munkáját, melyben a magyar nemzeti stílus kialakítását célzó irányzatok első áttekintő összefoglalását adta.<sup>3</sup> Az építészpáros munkáiban lényeges és visszatérő elem a magyaros formák, ornamentika alkalmazása.

A jelenleg a XVIII. kerület részét alkotó Pestszentlőrinc közigazgatásilag csak 1950. január 1. óta tartozik Budapesthez. Nevét a középkori Szent Lőrincnek szentelt templomáról (a mai XIX. kerületi Wekerle-telep helyén) kapta. A török hódoltság utáni elnéptelenedést követően a Grassalkovich I. Antal által itt létesített majorság idején még Pusztaszentlőrincnek említik. 1874-től nagyközséggé vált, Kispesthez tartozott. Esősorban nyaralóövezetként tett szert egyre nagyobb népszerűsége: itt építettett nyári lakot Lónyay Menyhért pénzügyminiszter, aki a vasútállomás kialakításához a MÁV részére telket ajánlott fel. A lassan kiépülő Villatelep (ma Lónyaytelep) háztulajdonosai között volt Eötvös Loránd és Margó Tivadar egyetemi tanár, Puskás Tivadar feltaláló vagy Országgh Sándor képviselő is. Az 1887-ben az Üllői úton létesített egynyomtávú vasút, majd az 1900-ban azt felváltó villamos Budapesttel teremtett közvetlen összeköttetést. A Bókay- és a Herrich családok telkeinek felparcellázása után a lakosság szám növekedésnek indult; egyre erősebb lett az igény Lőrinc pusztá önállósulására: 1908-ban a kispesti képviselőtestület elfogadta a Kispesttől való elválást és a községgé alakulást, majd a belügyminiszteri rendelet 1910. január 1-jétől Pestszentlőrincet nagyközséggé nyilvánította. Az 1910. évi népszámlálási adatok szerint a nagyközségnek 7824 lakosa volt. A két világháború közötti időszak a népességszám további emelkedését hozta (1936-ra 36 489 fő), és a nagyközséget 1936-tól megyei várossá alakították.<sup>4</sup>

Lőrinc pusztán, az egykori majorban az első iskolát Sina Simon birtokos létesítette 1860 körül. A századforduló után új gyárak felépülése miatt szükség volt új lakások és új iskolák kialakítására: 1908-ban az Erzsébettelepen létesült elemi iskola, majd 1909-ben a Rendessytelepen. Az első világháborút követően a határon kívülre került területekről megindult a lakosság áttelepülése: az ún. Állami Lakótelepen (helyén ma a Havanna lakótelep)<sup>5</sup> találtak menedékre, melyet a Lipták gyárhoz tartozó lőszergyári telepen újonnan létesített a kormányzat. Az 1920-as évek elejére a községnek már kilenc lakótelepe volt, ezt a változást az iskola-rendszer nem követte, ezért volt szükség a Klebelsberg-programban új oktatási intézmények építésére.<sup>6</sup>

Az 1920-as évek konzervatív konszolidációjának egyik jelentős támasza volt az 1922–1931-ig a Bethlen-kormány vallás- és közoktatásügyi minisztereként működött gróf Klebelsberg Kunó kultúrpolitikája. Klebelsberg programjában elsődleges szerepet kapott az ország kulturális értékeinek tudatosítása, megőrzése, gyarapítása és ezáltal az ország társadalmi-gazdasági fejlődésének elősegítése, emellett Magyarország nemzetközi szerepének növelése is. Elképzeléseinek két alap gondolata egyrészt a magaskultúra intézményeinek kiemelt támogatása (a trianoni békeszerződés után más országhoz került egyetemek újraindítása, az egyetemi oktatás fejlesztése; a Collegium Hungaricumok rendszerének kiépítése), másrészt a népiskolai hálózat bővítése volt.<sup>7</sup> A népoktatás ügyén Klebelsberg a „*népiskolák tömeges építésével*” kívánt segíteni. Iskolaépítési akciójának törvényjavaslatát 1925 júliusára dolgozta ki, 1926. április 11-én tárgyalta a parlament, majd „*A mezőgazdasági népesség érdekeit szolgáló népiskolák létesítéséről és fenntartásáról*” intézkedő 1926. VII. törvényekben fogadták el. A program öt év alatt 5000 falusi, tanyasi iskolai tanterem és tanítói lakás felépítését célozta. Klebelsberg 3 és 5 km sugarú körökre osztotta fel az ország területét, minden kör középpontjába egy-egy elemi iskolát képzelt – figyelembe véve ezzel a lakhelynek az iskolától való távolságát. Az Országos Népiskolai Építési Alap által koordinált iskolaépítési program az alföldi tanyavilág mellett a gazdaságilag Budapesthez kapcsolódó, de közigazgatásilag különálló Pest megyei területekre koncentrált. A költségeket a törvény megosztotta az állam és a fenntartó között.<sup>8</sup> A népiskolai reformprogram keretében 1930-ig 3500 új tanterem készült el, az egy tanteremre jutó elemi tanulók száma 60-ról 40-re, az analfabéták aránya pedig az 15%-ról 10%-ra csökkent.<sup>9</sup> Az 1920–1921. tanévi 6.158

elemi iskola helyett 1927-ben már 12.228 népiskolát regisztráltak.<sup>10</sup> Az iskolaépítési akcióval párhuzamosan folyt a kisdédvők létesítése is, melyeknek feladata a 3–6 éves korú gyermekek felügyelete, az alapkészségek fejlesztése (beszéd, játék, testgyakorlás) volt.<sup>11</sup>

Pestszentlőrinc számára a 45548/ VIII. 1926. számú kultuszminiszteri rendelet engedélyezte négy elemi iskola és egy kettős óvoda építését, az állami támogatáshoz a közgyűlés költség-kiegészítést szavazott meg. A polgári fiú- és lány iskola felépítésének költségét a község vállalta.<sup>12</sup> A rendessytelepi iskolát és óvodát Jánuszky és Szivessy tervezte, a kivitelezési munkákat Kapusztá Gusztáv vállalkozó végezte; az erzsébettelepi (ma nem üzemel iskolaként) és a szemeretelepi iskolák (korábban Pitagorasz Általános Iskola, ma a Szehtlo Gábor Evangélikus Óvoda, Általános Iskola és Gimnázium része) terveit Sárkány István készítette, Urinyi Kovács József építette; a II. számú központi elemi iskola (ma Gulner Gyula Általános Iskola) tervezője Létay András, kivitelezője Wihart Ferenc és Bódy Gáspár. Az elemi iskolák 1927 májusában kerültek tető alá; ez alkalommal tartották meg a bokréta-ünnepséget<sup>13</sup>, átadásukra 1927. augusztus 1-jén került sor.<sup>14</sup>

### A pestszentlőrinci elemi iskola és óvoda<sup>15</sup>

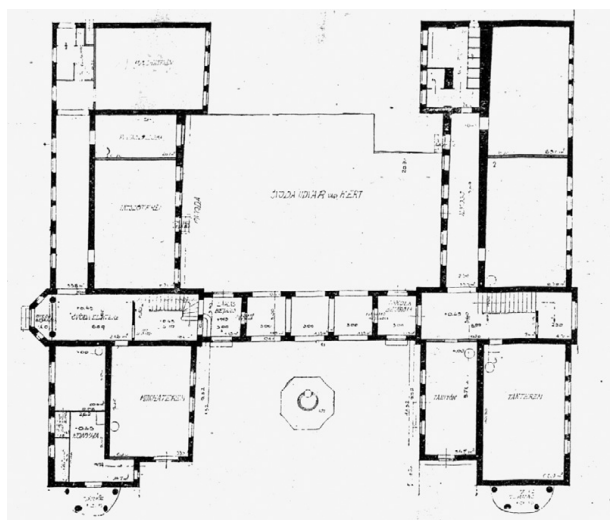
A iskola megszervezésének előkészületei 1915-re nyúlnak vissza, ekkor a nagyközség a Bókay család telkén szándékozott iskolát építtetni, ehelyett később a Bethlen Gábor u. 6. alatt működött egy két tanteremből álló iskola, míg a Klebelsberg-program keretében az új épü-

let felépült.<sup>16</sup> Az óvoda kérdése is napirenden volt: 1926-ban a szemeretelepi lakók kérvényezték korábbi óvodájuk újraindítását, de az óvoda végül a rendessytelepi iskola programjához csatolva készült el.<sup>17</sup>

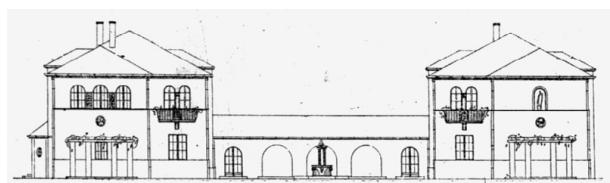
Jánuszky és Szivessy műépítészeket a Vallás- és Közoktatásügyi Minisztérium bízta meg a rendessytelepi állami elemi iskola és óvoda vázlattervei, majd ezek jóváhagyása után a részletes tervek és a költségvetés elkészítésével.<sup>18</sup> A levéltári anyagban megtalálhatók a rendessytelepi iskola, óvoda és lakásokkal kapcsolatos, Jánuszky és Szivessy építészek és a kivitelező, Kapusztá Gusztáv építőmester pecsétjével ellátott, 1926 októberére datált elszámolási tervek.<sup>19</sup> A munkálatok 1927-ben zajlottak, a sajtó több ponton kifogásolta az épületet.<sup>20</sup> Az iskola bebútorozása sokat késett, mivel a község és a minisztérium nem tudott megegyezni abban, ki viselje a berendezés költségeit.<sup>21</sup> A bútormunkákat a pestszentlőrinci állami iskolákban – így a rendessytelepi elemi iskolában is – Kenéz István és társai, pestszentlőrinci mesteremberek, végezték.<sup>22</sup> Az iskolai részt 1927-ben, az óvodait 1928-ban nyitották meg. (1. kép)

Az új iskola- és óvodaépület a villamossal jól megközelíthető, Pestszentlőrinc arculatát is meghatározó „főútvonallal”, az Üllői út mentén épült fel. Az egyemeletes, pincszint nélkül készült, H alaprajzú, kertben szabadon elhelyezkedő épület két tömegeből áll, melyeket a közepen földszintes árkádsor kötött össze. Később ezt beüvegezték, majd a nyílások helyére szalagkeretes ablakokat tettek.<sup>23</sup> Az épületegyüttes bal oldali szakasza óvodának készült, emeleti részén alakították ki az igazgatói és óvónői lakást is.<sup>24</sup> Az óvoda bejárata a mai Építő utca felőli sokszögű kiszögellésben nyílt. Az iskolaszolgai lakrész megközelítését az óvodai bejárat melletti lépcsős-mellvédelem, felül három körablakkal szegélyezett ajtón keresztül tervezték; azonban egy 1930-as években készült fotó az ajtó mellett csak egy körablakot mutat. Az elemi iskolába az összekötő szárny jobbszélső tengelyében elhelyezett félköríves kapun keresztül lehetett bejutni. A két intézmény felső szintje az összekötő folyosó két végén kialakított lépcsőházakon keresztül érhető el. (2. kép)

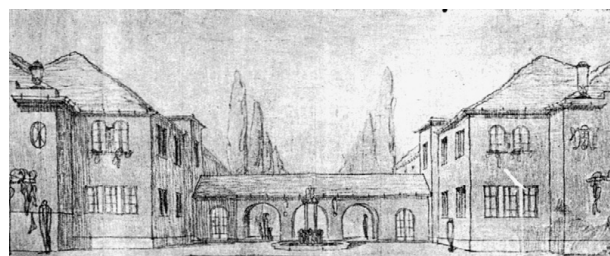
A két szárával az Üllői útra merőlegesen elhelyezkedő épület eredetileg kettős funkcióját szimmetrikus homlokzata is tükrözi. (3. kép) A két, lépcsősen előreugratott sarokrizalit máig látható, hangsúlyos eleme az első emeleten kettős íves nyílások elé helyezett egy-egy, kovácsoltvas ráccsal kialakított erkély. A korabeli fotó-



1. kép.



2. kép



3. kép

kon és tervrajzokon még látható a földszinten mindkét sarokrízalit előtt négy–négy oszlop által tartott pergola. Az első emeleten a bal szárny rizalitjának íves nyílásai ma is megmaradtak, míg a jobb szárny rizalitjának íves szoborfülkéjét mára befalazták. Három főhomlokzati tervváltozatot is ismerünk, melyeknek szimmetrikus, árkádos megoldása (ott hat nyílással) hasonló a megvalósultéhoz, de ezeknél az iskolai és óvodai bejáratok a sarokrízalitikra kerültek.<sup>25</sup> A ház szimmetriatengelyét az építészek az ötösztatú loggia elé tervezett díszes műkö kúttal is hangsúlyozni kívánták.<sup>26</sup> Az egykori kerítés az épület sarokrízalitjaival egy vonalban tartott mai kerítésnél jóval kijebb helyezkedett el. Ismerjük az előkert székesfővárosi főkertész által készített korabeli terveit is.<sup>27</sup> Mára az egykor az iskolához tartozó kertészt újraparkosították.

Eredetileg az épület az építészpárosra jellemző, gazdag ornamentikával készült el – sajnos ezek nagy része mára elpusztult. Jánszky és Szivessy kedvelt díszítőmotívumai népművészeti formákból alakított növényi ornamensek; a stilizált virág- és levélmotívumok használata – főként rátett díszítésként vagy kovácsoltvas elemeken – a két világháború közötti művészetükre is jellemző. A pestszentlőrinci iskola többösztatú nyílásai közé helyezett, rátett virág- és levélfüzereinek programját a homlokzati tervek, korabeli fotók és a műkö- és szobrász munkákat felsoroló költségvetés őrizte meg.<sup>28</sup> Dekoratív, leegyszerűsített növényi elemekből szőtt, indás működíszítés szegélyezte az óvodai bejáratot, hasonló ornamens került az óvodai bejáratból balra képzett kettős ablakok vagy a főhomlokzati baloldali rizalit első emeleti íves ablakai, illetve a bal és a jobb szárny lépcsőterét megvilágító íves hármablakok közötti pillérburkolatokra is. Mára eltűntek a növényi ornamenssel díszített műkö homlokzati tondók. Az erkélyrácsok közepére az építészek magyar címert terveztek, ma ezek középső mezőjében stilizált tulipánmotívum, a széleken volutás levélmotívum fut fel. A növényi díszítőelemek mellett többször visszatérő elem az épületen a kereszt száraival belül négy részre osztott körforma alkalmazása: a homlokzaton tondóként vagy körablakként, az épület belsejében a lépcsőkortlát – ma is látható – díszítőmotívumaként.

Az épület megjelenéséhez szervesen kapcsolódik élénk homlokzati festése: „Piros iskolaként” emlegetik. Már az épülethez készült korábbi homlokzatváltozatokon is feltűnő az erős színhasználat: az egyiken sárga, a másikon rózsaszín színezést látunk az alsó szakaszon.<sup>29</sup> A korabeli fekete-fehér fotók is érzékeltetik az alsó részen sötét, felül világosabb festést. 1927-ben a Képzőművészet című folyóirat így ír az épületről: „A Pestszentlőrincen épült elemi iskola olaszosra emlékeztető formáival, fehér és rózsaszín falaival, rozsdabarna múpala tetőzetével színes hatást kelt.”<sup>30</sup> Az 1959-ben készült festmény sárga és rózsaszín színeket mutat, az épület jelenlegi piros színe későbbi festés eredménye.

Megnyitásától napjainkig az iskola épülete sokat változott. Az átalakítások követték az igényeket és az intézmény funkcióváltásait, így elsősorban a termék számának növelését és egyes helyiségek szerepének megváltoztatását érintették. Másrészt az épület az eredeti Jánszky–Szivessy-féle díszítőelemeiből keveset őrzött meg, mivel a ház a második világháborúban és az 1956-os forradalom eseményei kapcsán jelentős károkat szenvedett, melyeket a későbbi szakszerűtlen helyreállítási munkák is fokoztak: eltűnt a homlokzati domborműves díszítés, az összekötő folyosó nyitott árkádjait befalazták, téglány alakú, szalagkeretes nyílásokra cserélték. A gyermekszám növekedése már a megépítés utáni évtizedben a termék számának bővítését eredményezte: 1938-ban a mellékhelyiségek átalakításával tizenegy terem állt rendelkezésre, majd 1939-ben a szolgálakást is tanteremmé alakították. A második világháború alatt a megrongálódott épületet istállóként használták,<sup>31</sup> majd a háború után elsőként – a pesti és Pest környéki iskolák közül – itt indult meg a tanítás 1945. január 22-én.<sup>32</sup> 1951-ben a megépítéstől kezdve az elemi iskolával párhuzamosan itt működő óvodát elköltöztették, így az egész épület az iskoláé lett. Az 1956-os forradalom során az iskolánál is tűzharc alakult ki, a bal szárny súlyos károkat szenvedett, öt tanterem teljes berendezése elpusztult.<sup>33</sup> A bejárati rész átalakítása és a nagyszabású felújítás 1971-ben történt meg, 1973-ban a hátsó udvaron új fedett tanmedencét húztak fel, mely 1975-től működött.<sup>34</sup> Az uszoda egészen 1991-ig állt, majd rossz állapota miatt lebontották, helyét a 2005-ös beruházáskor a korszerű, modern tornaterem foglalta el, melyet a bal szárnyból fedett folyosón keresztül lehet megközelíteni. 1986–87-ben felújítási munkálatok során megerősítették a zárófödémeket, bútorcsere is történt.<sup>35</sup> Az iskolát az 1960-as évektől körülölelő Lakatos lakótelep miatt megnövekedett gyermeklétszám befogadását az épület továbbá már nem tette lehetővé, ezért 1989-től az elsős és második diákok az iskola tagintézményében, az Üllői út túloldalán fekvő bölcsőde épületében kialakított modern tantermekben tanultak.<sup>36</sup> 1999-ben a bal szárnyban működő fogászati rendelőt is tanteremmé alakították. 2004-ben a gondnoki lakás megszüntetésével informatika tanteremet hoztak létre, melyben 2005 óta internet elérés biztosított a diákok számára.<sup>37</sup> 2002–2003-ban a gyerekszám csökkenése miatt az Önkormányzat több iskola összevonását fontolgatta. Ez a terv a „Piros iskola” működési feltételeit is módosította volna, mivel azt a Havanna lakótelepi iskolaépületbe kívánták áthelyezni. Az elképzelés heves tiltakozást váltott ki a szülők részéről. A helyzetre végül a megoldást a minisztériumi pályázat benyújtása kínálta, melyet a Kormány 1094/2003. (IX. 9.) határozatával fogadott el, és a céltámogatásra javasolt beruházások kedvezményezettjeként jelölte meg az iskolát. Az átfogó fejlesztési program a főépület hat tantermes bővítését, a – fent említett – új tornacsar-

nok építését és vizesblokk kialakítását tartalmazta, melyek 2005-re készültek el.<sup>38</sup> Az épület bővítését követte 2006-ban a kert rendezése: sportpályákat, játszóterületeket képeztek ki; az ünnepélyes átadásra 2006. január 20-án került sor.<sup>39</sup> A beruházás hatására, a tantermek számának növelésével a 2005–2006. tanévtől lehetővé vált a korábban két helyen működő iskola évfolyamainak egy telephelyen való oktatása.<sup>40</sup> Jelenleg a tanítás céljait tíz tanterem, egy fizikaterem, egy műhelyterem, egy informatikaterem és két németterem szolgálja. Az első emeleten található a tanári szoba, az igazgatói szoba és a titkárság, a földszinten éttermi helyiség van. Az iskola könyvtárral is rendelkezik.<sup>41</sup>

### A pestszentlőrinci polgári fiú- és leányiskola

Jánszky és Szivessy másik pestszentlőrinci iskola-megbízása a polgári iskola építése volt, melyre az elemi iskola- és óvoda tervezésével párhuzamosan kaptak megrendelést. A város első állami polgári fiú- és leányiskolája az Állami lakótelepen nyílt meg 1922-ben, elhelyezését azonban a község nem tudta maradéktalanul megoldani, ezért 1926 márciusában a képviselőtestület a polgári fiú- és leányiskola terveinek elkészítésére nyilvános tervpályázatot írt ki.<sup>42</sup> A pályázaton nyertes Kapusztá Gusztáv építőmester nem vállalkozott a részlettervek elkészítésére és az építkezés műszaki ellenőrzésére, ezért a második díjas Jánszky és Szivessy építéspárosnak adták a tervezési megbízást.<sup>43</sup> A terveket a képviselőtestület 1926 júliusában fogadta el.<sup>44</sup> Az iskola 1927-ben épült fel. A berendezésre nem jutott pénz, ezért a közgyűlés az elkészült épületbe a községházát akarta beköltöztetni.<sup>45</sup> 1928-ban kedvező fordulatot vett az iskola felszerelésének finanszírozása: a minisztérium 80.000 pengő segílyt ítelt meg az iskola bebútorozására.<sup>46</sup> A munkákat Kenéz István vezetésével helyi iparosok nyerték el, az építkezésen a műépítészek kivételével csak helyi iparosok és munkások dolgoztak.<sup>47</sup> Az iskola ünnepélyes átadására 1929. január 6-án került sor. Az Állami Telepről ide költözhetett a polgári iskola: a lány-tagozat igazgatója Hipp Mariann, a fiú tagozaté Gyárfás Károly volt.<sup>48</sup>

A korabeli szóhasználatlaltal „*kultúrpalotának*” nevezett,<sup>49</sup> szabadon álló, összetett tömegű- és tetőkiképzésű, pincével és padlással rendelkező, egyemeletes épület ma is őrzi eredeti kialakítását, csak a hátul merőlegesen csatlakozó L-alakú szárny későbbi hozzáépítés. A szimmetrikus főhomlokzat lényeges szervező eleme az erősen kiugró középrizalitban elhelyezett két bejárat (eredetileg külön a fiúk és a lányok számára), ezekre rímel a páros, háromszögű oromzat. A főhomlokzatot mindkét oldalon öt-öt tengelyes, erősen kiugró sarokrizalit zárja. A széles csúcsíves nyílások Jánszkynek – aki a Műegyetemen Schulek Frigyes tanítványa volt – a középkori gótika iránti érdeklődését mutatják.

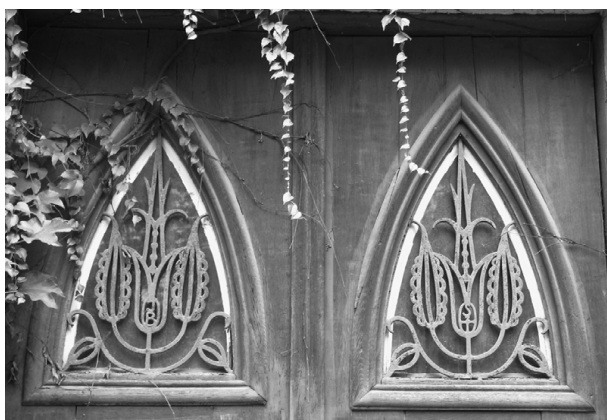
A „*modern magyaros stílusával részleteiben is karakterisztikus*”<sup>50</sup> homlokzat jellegzetességét egységes

díszítőelemei adják. Az ablakok között állatfigurák-ból kiinduló Art Deco ornamentális füzérek, a bejárati ajtó feletti csúcsíves mezőkben népi szúrártétet idéző virágmotívum kap helyet. (4. kép) Az itt íróvesszőt tartó bagoly Pallasz Athénéé, a bölcsesség ókori görög istennőjének szimbóluma, életmódja miatt a sötétségen keresztüllátó tudást is jelképezi. A fiókáit saját vérével újból életre keltő pelikánhoz az önfeláldozás és szeretet kapcsolódik, a középkori gondolkodásban átvitt értelemben Krisztusra utal. A fürgén, ügyesen mozgó, rejtőzködő, játékos természetű mókus a kemény magvakat feltörve jut táplálékához, ezért az Isten- és igazság keresés megjelenítője is. A virág a szerelem ősi jelképe, a világmindenség eredetének szimbóluma. A hangsúlyos középrészről egy-egy szírommal kihajló forma forrása a gránátalma típus, melyből a magyar népművészet tulipánja is származtatható. A gránátalma összetett szimbolikával rendelkezik: az alma az újjászületés és a hallhatatlanság jelképe, tűzpiros virágai miatt a bőterméssel megáldott szerelem és házasság, sok magva miatt pedig a termékenység jelképe.<sup>51</sup> Nemcsak a domborműves díszítés, hanem a kovácsoltvas rácsok motívumai is jól illeszkednek a népies témájú dekorációs rendszerbe: lépcsőházi korlátok stilizált bimbós füzért, a főhomlokzati és az udvari homlokzati kapuk feletti ablakrácsok közös szárból szétágazó, nyújtott tulipánokat formálnak. Az ablakrácsokon a készítő apró monogramjai és az évszámok (az egykori fiúiskola kapuján elől JB és SzT – Jánszky Béla, Szivessy Tibor; hátul KG és TÁ – Kapusztá Gusztáv kivitelező, Tildy Árpád községi mérnök; az egykori leányiskola kapuin elől és hátul 1926, 1927) pedig a jelen számára a múlt üzenetét rejtik. (5. kép)

Jánszky és Szivessy Pest megyei településekre készült iskolaterveit egymással összevetve több hasonló vonást fedezhetünk fel köztük. Iskolaépületeik méreteikkel, emberléptékű arányaikkal jól illeszkednek a funkcióhoz. A rendessytelepi elemi iskola és óvoda megvalósult és korábbi tervváltozatai, a pestszentlőrinci polgári fiú- és leányiskola és a Rákospalotára elképzelt polgári gim-



4. kép



5. kép

názium szimmetrikus, horizontális hangsúlyú, világos szerkezetű épületek – jellemző főhomlokzati loggiás megoldással. Az épületek festői megjelenését az erőteljes rizalitok és a széles, csúcsíves nyílások fény-árnyék játéka fokozza. A fentieknél nagyobb léptékű háromemeletes, sarokbejáratos pesterzsébeti reálgimnázium dekoratív díszítőmotívumainak rendszerével kapcsolódik az építéspáros iskoláihoz. A leegyszerűsített, indás növényi ornamensek, állatalakok a sima falfelületeken rátett, Art Deco elemként jelentkeznek. Az építészek ma álló iskolaépületei harmonikus tömegformálásuk miatt – még az egyes esetekben elpusztult magyaros díszítőmotívumok nélkül is – máig megőrizték családi karakterüket.

### Képjegyzék

1. kép: Jánszky Béla és Szivessy Tibor: Pestszentlőrinci óvoda és elemi iskola. Földszinti alaprajz. [Forrás: *Tér és Forma*, II. évf. (1927) 1. sz. 13.]
2. kép: Jánszky Béla és Szivessy Tibor: Pestszentlőrinci óvoda és elemi iskola. Előlnézeti rajz. [Forrás: *Tér és Forma*, II. évf. (1927) 1. sz. 13.]
3. kép: Jánszky Béla és Szivessy Tibor: Pestszentlőrinci óvoda és elemi iskola. Perspektíva. [Forrás: *Tér és Forma*, II. évf. (1927) 1. sz. 13.]
4. kép: Jánszky Béla és Szivessy Tibor: A polgári fiú- és leányiskola épülete ma. Részlet a főhomlokzatról. [Fotó: Süle Ágnes Katalin]
5. kép: Jánszky Béla és Szivessy Tibor: A polgári fiú- és leányiskola épülete ma. Részlet, bejárat a tervezők monogramjával. [Fotó: Süle Ágnes Katalin]

### Jegyzetek

- 1 Pestszentlőrinci Elemi Iskola és Óvó, 1184, Üllői út 380-382., ma: Pestszentlőrinci Német Nemzeti-ségi Általános Iskola; Pestszentlőrinci Állami Polgári Fiú- és Leányiskola, 1183, Kossuth tér 2., 2011. augusztustól Sztehlo Gábor Evangélikus Óvoda, Általános Iskola és Gimnázium, korábban Hunyadi Mátyás Gimnázium és Felnőttek Gimnáziuma.;

A pestszentlőrinci Jánszky–Szivessy-féle épületek közül a polgári iskolát Jánszky címszó alatt említi *Művészeti Lexikon*. Szerk. ÉBER László. Budapest, 1935. 505; Jánszky–Szivessy munkájaként sorolja fel a polgári iskolát és az egykori Gulner utcai elemi iskolát (ez utóbbit hibásan) CSÁSZÁR László: *Jánszky Béla*. Magyar Építőművészet, XXV. (1976) 1. sz. 50–51; nem említi az épületeket PÉCZELY Béla: *Jánszky Béla*. In: *Művészeti Lexikon*. 2. Szerk. ZÁDOR Anna, GENTHON István. Budapest, Akadémiai Kiadó, 1966. 497; a *Pest építésze a két világháború között*. Szerk. FERKAI András. Budapest, Modern Építészettörténeti és Műemlékvédelmi Kht., 2001. című kötet nem tárgyalja a XVIII. kerület építészetét.

- 2 Az építészek pestszentlőrinci munkáiról röviden ld. SÜLE Ágnes Katalin: *Jánszky Béla és Szivessy Tibor épületei Pestszentlőrincen*. In: *Mérlegen a múlt. Írások Budapest XVIII. kerületének történetéből*. Szerk. FEITL Írisz–HEILAUF Zsuzsanna. Budapest, 2010. 183–188; A Piac térre Jánszkyék által tervezett, végül nem megvalósult, egytornyos, szimmetrikus, elől arkádós községháza rajzát ld. Budapest Főváros Levéltára (BFL) V. 473. c. (Pestszentlőrinc megyei jogú város iratai, Általános közigazgatási iratok) 544. d., vidéki városháza felirattal ld. Magyar Építőművészet, XXIX. (1929) 6. sz. 26–27. (A BFL általunk használt pestszentlőrinci anyagain nincsen fóliószámozás.); A község 1911-ben megalakult református gyülekezete már 1912-ben tervbe vette egy neogótikus templom építését, amely nem valósult meg. 1927-ben Jánszkyt és Szivessyt bízták meg a tervezéssel, de a díjazásuk körüli vita miatt elvetették elképzeléseiket. A templom végül Árkay Bertalan (külső) és Csaba Rezső (Zeitler Rudolf; belső tér, berendezések) tervei szerint épült fel, 1932–1941-ben. Ld. KOÓS Judit: *Templomok, falvak, gyülekezetek. Pestszentlőrinc-Kossuth téri templomunk*. Reformátusok Lapja, XXVII. (1983) 48. sz.; KOÓS Judit: *Pestszentlőrinc Kossuth téri templom*. In: KOÓS Judit: *Református templomok Budapesten: két évszázad kultúrtörténete és művészete, 1785–1995*. Budapest, 1996. 78–80; MILLISITS Máté: *Budapest-Pestszentlőrinc-Kossuth téri Református Egyházközség*. In: *Reformátusok Budapesten. Tanulmányok a magyar főváros reformátusságáról*. Szerk. KÓSA László. Budapest, Argumentum, ELTE BTK Művelődéstörténeti Tanszék, 2006. 416–417; SZÉPLAKI György: *Isten oltalmazó kezében. A Pestszentlőrinc Kossuth téri református gyülekezet 100 éve. 1911–2011*. Budapest, Pestszentlőrinc Kossuth téri Református Egyházközség, 2011; CSABA László: *A Református Diákmozgalomtól – a református templomig. Csaba Rezső (1903–1955)*. Confessio, VIII. (1984) 1. sz. 99–190. Jánszky–Szivessy templomterveit ld. Budapesti Történeti Múzeum, Kiscelli Múzeum, Építészeti gyűjtemény (BTM Kiscell Ép. gy.) 66.109 1-7 III/ 7.;

- Magyar Építőművészet, XXIX. (1929) 3. sz. 18.; A tér rendezéséről ld. SZABÓ Gyöngyvér: *Pestszentlőrinc városközpont közparkjainak rehabilitációs szabadterképészeti terve*. Diplomaterv, Budapesti Corvinus Egyetem, Tájépítészeti Kar, 2010 és SZABÓ Gyöngyvér: *A lőrinci Kossuth tér rendezésének története*. In: FEITL–HEILAUF, 2010. 189–192.
- 3 JÁNSZKY Béla: *A magyar formatörekvések története építészetünkben 1894-1914*. (A szerző két előadása a Magyar Kőművesmesterek Országos Szövetségének budapesti csoportjában.) Budapest, 1929.
  - 4 FOLLAJTÁR Ernő: *Pestszentlőrinc*. In: *Kispest, Pestszentlőrinc, Pestszentimre. Magyar Városok Monográfiája*. Szerk. LADÁNYI Miksa. Budapest, Magyar Városok Monográfiája Kiadóhivatala, 1937. 214–217; TOMORY Lajos: *Pestszentlőrinc újabb kori története (1865–1943)*. In: *Pestszentlőrinc krónikája*. Budapest, Pestszentlőrinc–Pestszentimre Önkormányzata, 1996. 131–178; GRÜNVALD Mária: *Veszélyben az önállóság (1928–1936). Újabb adatok a várossá alakulás krónikájához*. In: *Pestszentlőrinc krónikája*. Budapest, Pestszentlőrinc–Pestszentimre Önkormányzata, 1996. 179–195.
  - 5 A Havanna lakótelep 1977–1978 között épült fel az Állami Lakótelep házainak lebontása után. A tízemeletes panelházakban 6020 lakás készült, lakásonként 37-72 m<sup>2</sup> alapterülettel. Ld. ONGRÁDI Melinda: *Színekkel újul meg a Havanna*. Hg. hu, 2010. december 29. <http://hg.hu/cikk/epiteszet/11172-szinekkal-ujul-meg-a-havanna#> (2011. március 10.)
  - 6 TOMORY, 1996; GRÜNVALD, 1996.
  - 7 ROMSICS Ignác: *Bethlen István*. Budapest, Osiris, 1999. 289–290; MANN Miklós: *Oktatáspolitikusok és koncepciók a két világháború között*. Budapest, Országos Pedagógiai Könyvtár és Múzeum, 1997. 28.
  - 8 T. KISS Tamás: *Állami művelődéspolitikai az 1920-as években*. Budapest, MMI–Mikszáth, 1998. 68–69; MANN, 1997. 44; Budapesten az első világháborút megelőzően nagyszabású lakás- és iskolaépítési program valósult meg Bárczy István polgármester kezdeményezésére. Erről ld. ERDEI Gyöngyi: *A mintaadó polgármester. Bárczy István beruházási programja (1906-1914)*. Budapesti Negyed, III. (1995) 3. sz. 9; UMBRAI Laura: *A szociális kislakásépítés története Budapesten 1870-1948*. Budapest, Napvilág, 2008.
  - 9 ROMSICS, 1999. 289–290.
  - 10 T. KISS, 1998. 66, 71.
  - 11 T. KISS, 1998. 72.
  - 12 BFL V. 473. c. 511. doboz, Kivonat, Képviselőtestületi rendkívüli közgyűlés, 1927. február 15.; Jegyzőkönyv. 1926. május 15.
  - 13 *4 iskola 19 tanteremmel került tető alá Pestszentlőrincen*. Pestszentlőrinci Újság (PÚ), I. 1927. május 21. 1–2; FOLLAJTÁR, 1937. 219–220; Pest Megyei Levéltár (PML) IV. 403/ b Kisgyűlési jegyzőkönyvek 1930, 890.
  - 14 *Megtörtént az új iskolaépületek átadása*. PÚ, I. 1927. augusztus 6. 1–2.
  - 15 A iskola történetét, pedagógiai programjának alakulását létrehozásától napjainkig ld. SÜLE Ágnes Katalin: *A Pestszentlőrinci Német Nemzetiségi Általános Iskola. Múlt és jelen*. Szakdolgozat, ELTE PPK, Művészettörténet Tanári Szak, 2011.
  - 16 KOCSIS Hajnalka: *Védetté nyilvánítási javaslat*, Kulturális Örökségvédelmi Hivatal (KÖH), 2005.
  - 17 HEILAUF Zsuzsanna: *Óvodák és napközik a 20. század első felében két Budapest környéki településen*. Kézirat. Megjelenés előtt: KÚT
  - 18 BFL V. 473. c. 511. doboz, Másolat, 55802/ 1926 VIII.a., 1926. július 29., a miniszter helyett Pogány Frigyes államtitkár.; BFL V. 473. c. 511. doboz, Jánszky és Szivessy levele a községi elöljáróságnak, 1926. szeptember 21.
  - 19 BFL V. 473. c. 511. doboz.; Az épület perspektivikus- és előnézeti rajzát, földszinti alaprajzát Tér és Forma, II. évf. (1927) 1. sz. 13. is közölte.
  - 20 Az újságcikkek az iskola helytelen elnevezésére hívták fel a figyelmet, hiszen az épület végül nem a Rendessytelep tényleges határán belül épült fel, de a korábbi Bethlen utcai épülete után mégis a rendessytelepi elnevezést kapta. A másik kifogás volt, hogy a lapályos terület miatt nem lehetett – az eredetileg tervezett – pincét megépíteni. Az építészek az iskolaépületet és annak berendezését ért vádak ellen a kis költségvetésre hivatkoztak. Ld. *Súlyos bajok vannak a rendessy-telepi iskola körül*. PÚ, I. évf. 1927. október 22. 1–2.; A cikkekre az újság következő számában Kuszenda Lajos főjegyző reagált. Ld. KUSZENDA Lajos: *A rendessy-telepi iskola*. PÚ, I. 1927. október 29. 1; BFL V. 473. c. 511. doboz, Jánszky és Szivessy levele Kuszenda Lajos főjegyzőnek. 1927. október 26.
  - 21 *A községnek nincs pénze az elemi iskolák bebútorozására és berendezésére*. PÚ, I. 1927. július 23. 1–2.; *Kedvező fordulatot vettek a tárgyalások az iskolák bebútorozására vonatkozóan*. PÚ, I. 1927. szeptember 3.; *A kultuszminisztérium 24 ezer pengőt utalt ki az elemi iskolák bebútorozására*. PÚ, I. 1927. november 19. 1.
  - 22 *Kenéz István és társai kapták meg az állami elemi iskolák bebútorozási és felszerelési munkálatait*. PÚ, I. 1927. október 15. 2.
  - 23 Az iskoláról készült, az intézmény tulajdonában lévő 1959-es festményen már beüvegezett félköríves és szalagkeretes nyílások látszanak.
  - 24 TOMORY, 1996. 162–165.
  - 25 BTM Kiscell Ép. gy. 66.109.2-n szalagkeretes nyílások; 66.109.1 és 66.109.3 esetében íves nyílások és körablakok, a 66.109.3 terven erkély is szerepel.
  - 26 A kút szerepel a BFL V. 473. c. 511. doboz. tervein, a Tér és Forma, II. évf. (1927) 1. sz. 13. földszinti alaprajzon és a költségvetés tételei között is; a korabeli fotókon nem kivehető, hogy megvalósult-e.

- Jánszky–Szivessy II. díjjal jutalmazott rákospalotai polgári iskolatervén a szimmetrikus, rizalitos, ár-  
kádós homlokzat előtt szintén kút látható. Ld. Tér  
és Forma, II. évf. (1927) 1. sz. 13.
- 27 BFL V. 473. c. 511. doboz.
- 28 BFL V. 473. c. 511. doboz. Költségvetés a Pestszent-  
lőrinci Állami Elemi Iskola, óvoda és Lakások építé-  
si munkálatairól, 7.
- 29 BTM Kiscell Ép. gy. 66.109.2 és 66.109.1.
- 30 Jánszky Béla és Szivessy Tibor. Képzőművészet, I.  
(1927. november) 4. sz. 20–21.
- 31 Tekes Sándorné ZSEBŐK Nelli: *Ez volt a múlt. Pest-  
szentlőrinc 1944. november –1945. július. A II. világ-  
háború áldozatai Pestszentlőrinc – Pestszentimre.*  
Szerk. SCHMIDT Jánosné. Budapest, XVIII. kerület  
Önkormányzata– Pedagógiai Intézet és Helytörté-  
neti Gyűjtemény (PIHGY), 2005. 22–23.
- 32 *80 éves a Pestszentlőrinci Német Nemzetiségi Ál-  
talanos Iskola.* Budapest, Pestszentlőrinci Német  
Nemzetiségi általános Iskola, 2007. 10; PÁNDY Tamás-  
TÉGLÁS Tivadar–TŰRY Zoltán: *Fővárosunk  
XVIII. kerülete.* Budapest, 1985. 14; *Istállóból iskola.*  
Népszabadság, LVIII. (1999. január 26). 28. közli az  
1945 februárjában megjelent Városi Értesítő vezér-  
cikkének adatait.
- 33 FEITL István: *Károk, helyreállítás, életkezdés – rend-  
teremtés.* In: *Kenyér és tank. 1956 pestszentlőrinci és  
pestszentimrei eseményei.* Szerk. HEILAUF Zsuzsana.  
Budapest, PIHGY, 2007. 92–93; FEITL István:  
*A hosszú hatvanas évek. A XVIII. kerület története  
1957–1970 között.* Budapest, PIHGY, 2010. 12.
- 34 PIHGY Gyűjtemény 484. Jegyzőkönyv tanévnyitó  
értekezletről, 1975. augusztus 28.
- 35 <http://www.pirosiskola.hu/index.php/multunk>  
(2011. április 5.)
- 36 1989–2006, Budapest, 1181, Bartók Lajos u. 2.
- 37 <http://www.pirosiskola.hu/index.php/multunk>  
(2011. április 5.)
- 38 KÖH, 2005
- 39 [http://www.pirosiskola.hu/index.php/  
alapitvanyunkrol](http://www.pirosiskola.hu/index.php/alapitvanyunkrol) (2011. április 5.)
- 40 80 ÉVES 2007 10.; ELEK Noémi: *A Pestszentlőrinci  
Német Nemzetiségi Általanos Iskola bemutatkozása.*  
Budapest – Pestszentlőrinc, 2011.
- [http://www.pirosiskola.hu/images/pdf/1\\_](http://www.pirosiskola.hu/images/pdf/1_Beiratkozas/4_2011_bemutakozo_fuzet.pdf)  
Beiratkozás/4\_2011\_bemutakozo\_fuzet.pdf (2011.  
április 5.) 4.
- 41 Frankné KESZEICS Marianna: *Eine Nationalitäten-  
schule in Budapest – Geschichte und didaktische  
Empfehlungen/ Egy budapesti nemzetiségi iskola  
története és módszertani feldolgozása.* Szakdolgo-  
zat. Pécsi Tudományegyetem, Bölcsészettudomá-  
nyi Kar, Német Nyelvészeti Tanszék. Pécs, 2009. 35.
- 42 Vállalkozók Lapja (VL), XLVII. (1926. március 10.)  
19.
- 43 BFL V. 473. c. 520. d., Kivonat a képviselőtestület  
1926. május 14-i üléséről.
- 44 BFL V. 473. c. 520. d.
- 45 *A képviselőtestület felhatalmazta az elöljárósá-  
got, hogy a községházát beköltöztesse az új polgári  
iskolába.* PÚ, I. 1927. október 29.; *Pestszentlőrinc  
képviseletestülete óriási szótöbbséggel elhatározta,  
hogy a községháza összes hivatalait a Kossuth-téri  
(volt Piac-tér) polgári iskolába telepíti át.* Kispest-  
Szentlőrinc, XXXI. 1927. november 5.
- 46 *Állami polgári iskoláink építési segélye és bebútoro-  
zása.* Pestszentlőrinci Hírlap (PH), I. (1928. február  
24.) 3;
- Az iskola berendezésének finanszírozása körüli problé-  
mákat összefoglalja: *Néhány szó a polgári iskolák-  
ról.* PH, I. 1928. március 23.
- 47 *Az új polgári iskolai épület átadása.* PH, II. 1929.  
január 11.
- 48 *A polgári iskolák új épülete.* PH, II. (1929. január 4.)  
1; *Az új polgári iskolai épület átadása.* PH, II. 1929.  
január 11.; MAGYAR György et. al.: *Séták a XVIII.  
kerületben.* Budapest, 1986. 19.
- 49 *„Minden tekintetben jól sikerült, s a kor színvona-  
lának megfelelő”, „ügyszólván kultúrpalota”* – írta  
a megnyitó kapcsán a helyi sajtó. Ld. *Az új polgári  
iskolai épület átadása.* PH, II. 1929. január 11.
- 50 Jánszky Béla és Szivessy Tibor. Képzőművészet, I.  
(1927. november) 4. sz. 20–21.
- 51 PÁL József – ÚJVÁRI Edit: *Szimbólumtár.* Budapest,  
Balassi Kiadó, 1997. 65–66, 378, 167–168.

**Die Schulgebäude von Béla Jánosky (1884–1945) und Tibor Szivessy (1884–1963) in Pestszentlőrinc**

Die zwei ungarischen Architekten, Béla Jánosky und Tibor Szivessy haben in der Baugeschichte von Pestszentlőrinc (damals zuerst selbstständige Gemeinde, dann Stadt; heute 18. Bezirk von Budapest) eine wichtige Rolle gespielt. Sie arbeiteten in den Jahren 1909–1918 und 1925–1932 in gemeinsamem Büro zusammen.

In der Zwischenkriegszeit war in dem Programm des Kultusministers Kuno von Klebelsberg die Erweiterung des Schulnetzes eine Priorität, wodurch die Erhöhung der Schülerzahl und die Zurückdrängung des Analphabetismus in der Folge möglich wurde. In dem Rahmen des Klebelsberg-Projektes wurden 3500 neue Schulräume errichtet und auch neue Kindergärten gegründet.

Die Elementarschule mit dem Kindergarten und die

Volksschule in Pestszentlőrinc wurden nach den Plänen von Jánosky und Szivessy gebaut; wir kennen auch ihre Konzeption für die Regulierung des Marktplatzes (heute Kossuth tér), sowie ihre verschiedenen Planvarianten für die reformierte Kirche.

Die Studie fasst meine Forschungsergebnisse (Ungarisches Staatsarchiv, Archiv der Hauptstadt Budapest, Architekturzeitungen) zusammen und beschäftigt sich vor allem mit der Präsentation der erwähnten zwei Schulgebäude, die 1927–1928 vollendet waren. Diese Werke sind schöne Beispiele für die symmetrischen, horizontalbetonten, nach menschlichen Maßstäben klar komponierten Bauten von Jánosky und Szivessy. Typisch sind auch die bei denen benutzten dekorativen, schematischen, pflanzlichen Volksmotive, die als Applikation in Art Deco-Ornamenten zu sehen sind.